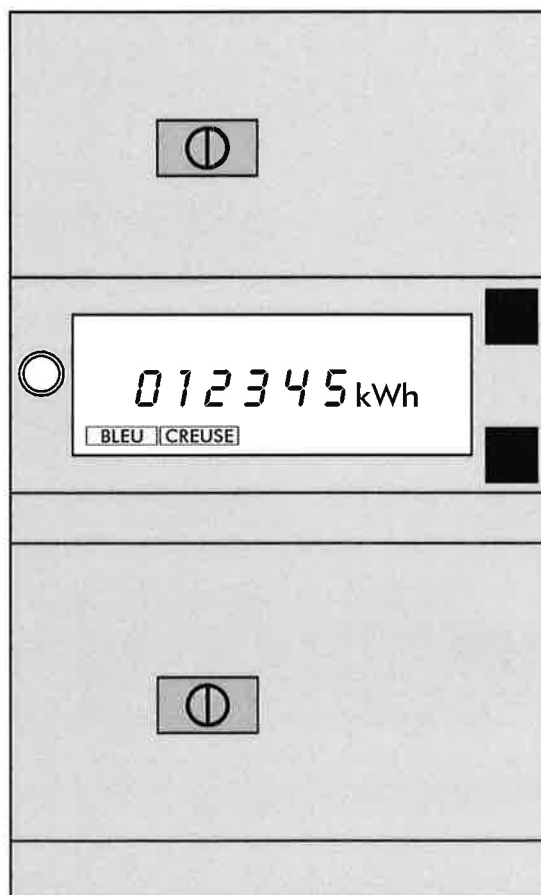


## COMMENT UTILISER VOTRE COMPTEUR ELECTRONIQUE *pour une alimentation monophasée*



# SOMMAIRE

Pages

Présentation générale du compteur électronique ? 2 à 3

Comment lire ou programmer votre compteur électronique ?

## **SI VOUS AVEZ CHOISI . . .**

**L'option de base** (un seul prix d'énergie)

Lire page 4 et 5

**L'option Heures Creuses** (deux prix différents d'énergie)

Lire page 6 et 7

**L'option E.J.P .** (deux prix différents d'énergie)

Lire page 8 et 9



Tarif en extinction

**L'option TEMPO** (six prix différents d'énergie)

Lire page 10 à 13

Votre installation est équipée d'un compteur électronique\*.

Celui-ci mesure votre consommation et vous précise systématiquement :

- l'option tarifaire que vous avez choisie,
- la puissance mise à votre disposition,
- l'intensité maximale que vous avez utilisée.

Si vous le souhaitez, il peut aussi :

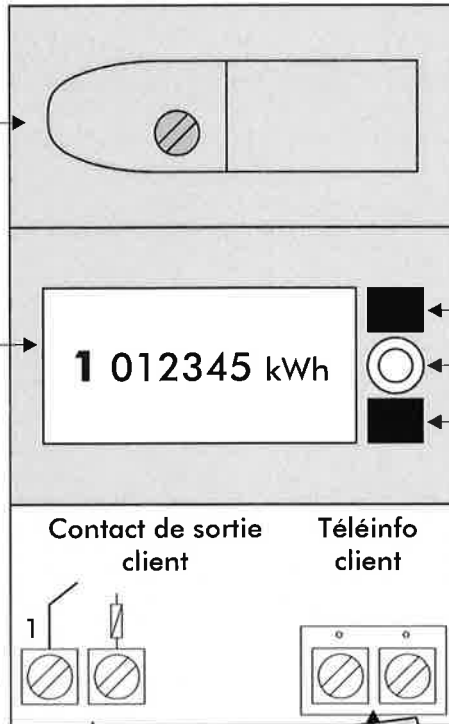
- vous avertir lorsque vous êtes en train de dépasser la puissance mise à votre disposition (information disponible sur la sortie "téléinformation" seulement) avec l'aide d'un gestionnaire d'énergie.
- mettre en marche et arrêter automatiquement certains appareils : ceux dont le fonctionnement peut, sans gêne, être reporté au moment où le kWh est à bas prix. Dans le cas où vous choisissiez l'option TEMPO, vous pouvez programmer différents modes de fonctionnement du chauffe-eau et du chauffage.

En outre, il est discret et il offre la possibilité d'être "relevé" sans que vous soyez dérangés.

\* Pour les alimentations monophasées de 3 à 18 kVA.

## VOTRE COMPTEUR

Alimentation générale  
(ouverture du capot  
réservée au gestionnaire  
du réseau de distribution)



### Afficheur (3)

En utilisant les touches **S** et **D**, un chiffre apparaît sur la gauche du cadran (1) : il indique un numéro d'ordre dans la séquence de visualisation.

### Pilotage de votre installation

Bornier de raccordement des circuits de télécommande de vos appareils. Dans le cas d'une rupture de votre asservissement un fusible de 4A peut être remplacé à l'identique par vos soins.

(consultez votre électricien)

### Remarques sur certains compteurs :

(1) le numéro d'ordre dans la séquence de visualisation apparaît sur la droite du cadran.

(2) L'indicateur de consommation est placé à gauche de l'afficheur.

(3) L'afficheur varie selon la marque

Télé information client : reliée à un gestionnaire d'énergie, permet d'asservir et de délester l'installation.

Votre compteur peut mettre en marche et arrêter automatiquement certains appareils électriques, afin qu'ils fonctionnent seulement durant les périodes tarifaires où le prix du kWh est le plus bas. On dit alors que ces appareils sont "asservis".

Votre compteur électronique garde en mémoire et tient à votre disposition plusieurs indications. Mais elles sont affichées l'une après l'autre.

Aussi, pour en prendre connaissance, vous faudra-t-il les rendre visibles.

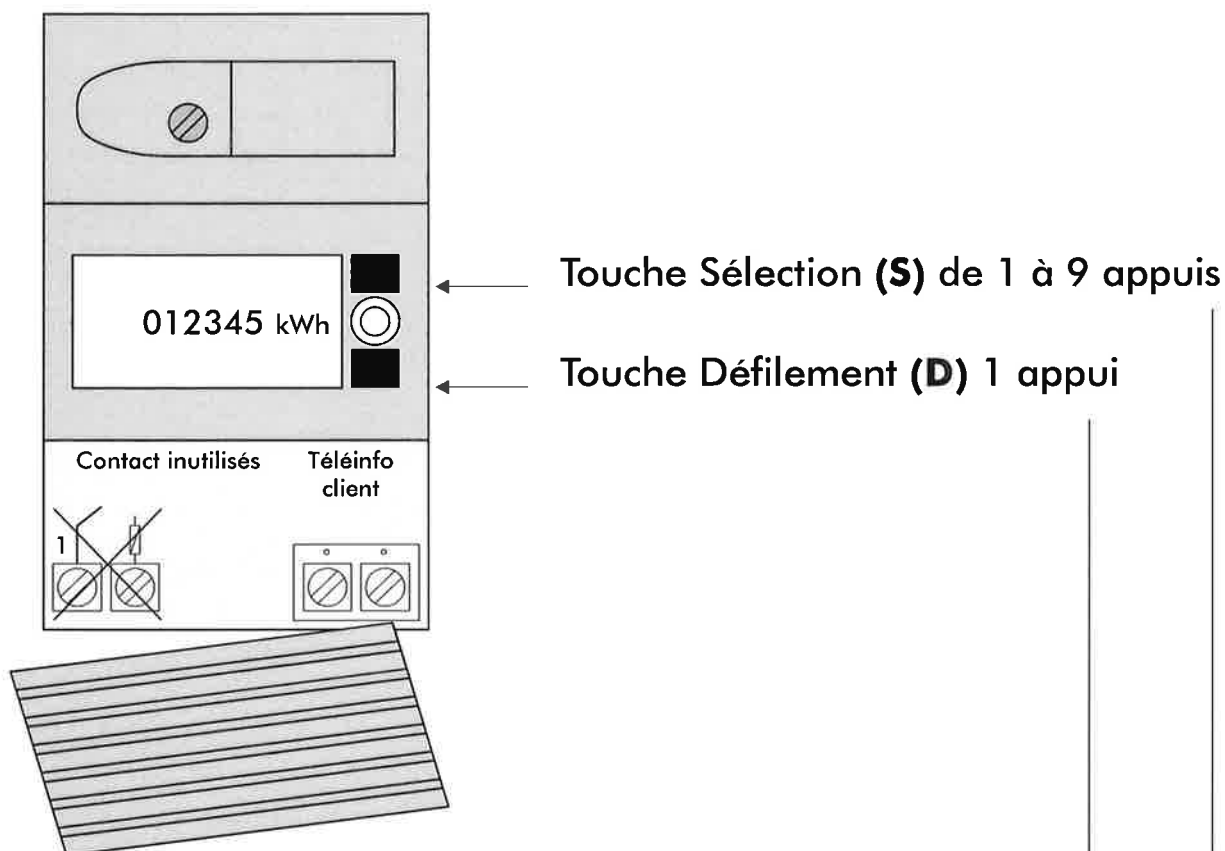
C'est très simple : il suffit d'appuyer une ou plusieurs fois sur les touches **S** (Sélection) et **D** (Défilement) pour faire apparaître l'information recherchée.

Vous trouverez ci-après, en fonction de l'option tarifaire qui est la vôtre, la liste des informations et services que votre compteur électronique met à votre disposition et le mode d'utilisation des touches **S** et **D**.

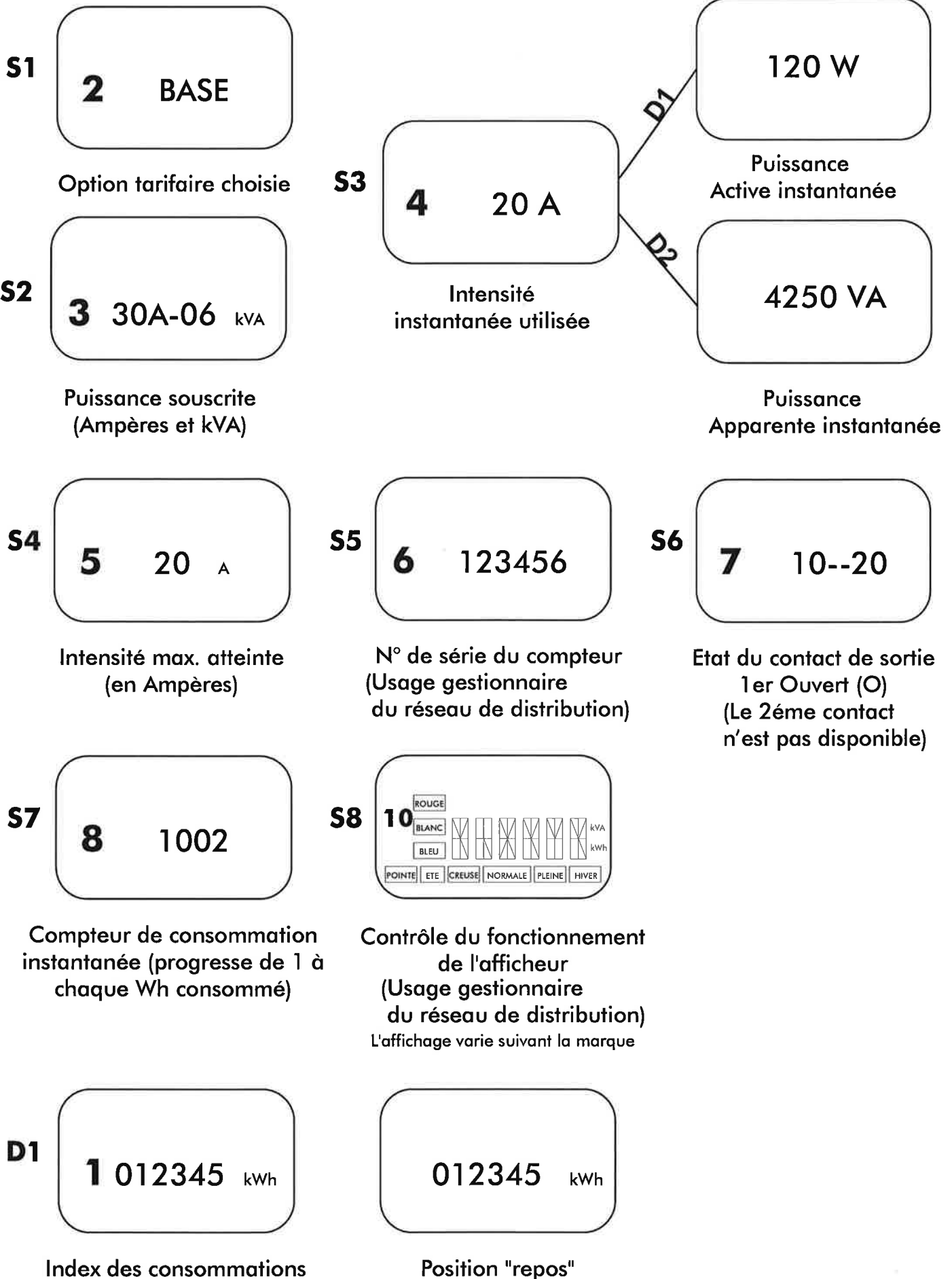
L'information que vous avez appelée reste visible 30 secondes environ et, passé ce laps de temps, disparaît automatiquement ; l'afficheur revient à la position "repos".

Dans cette position "repos", l'afficheur vous indique la période tarifaire en cours et l'index de consommation correspondant.

## OPTION DE BASE

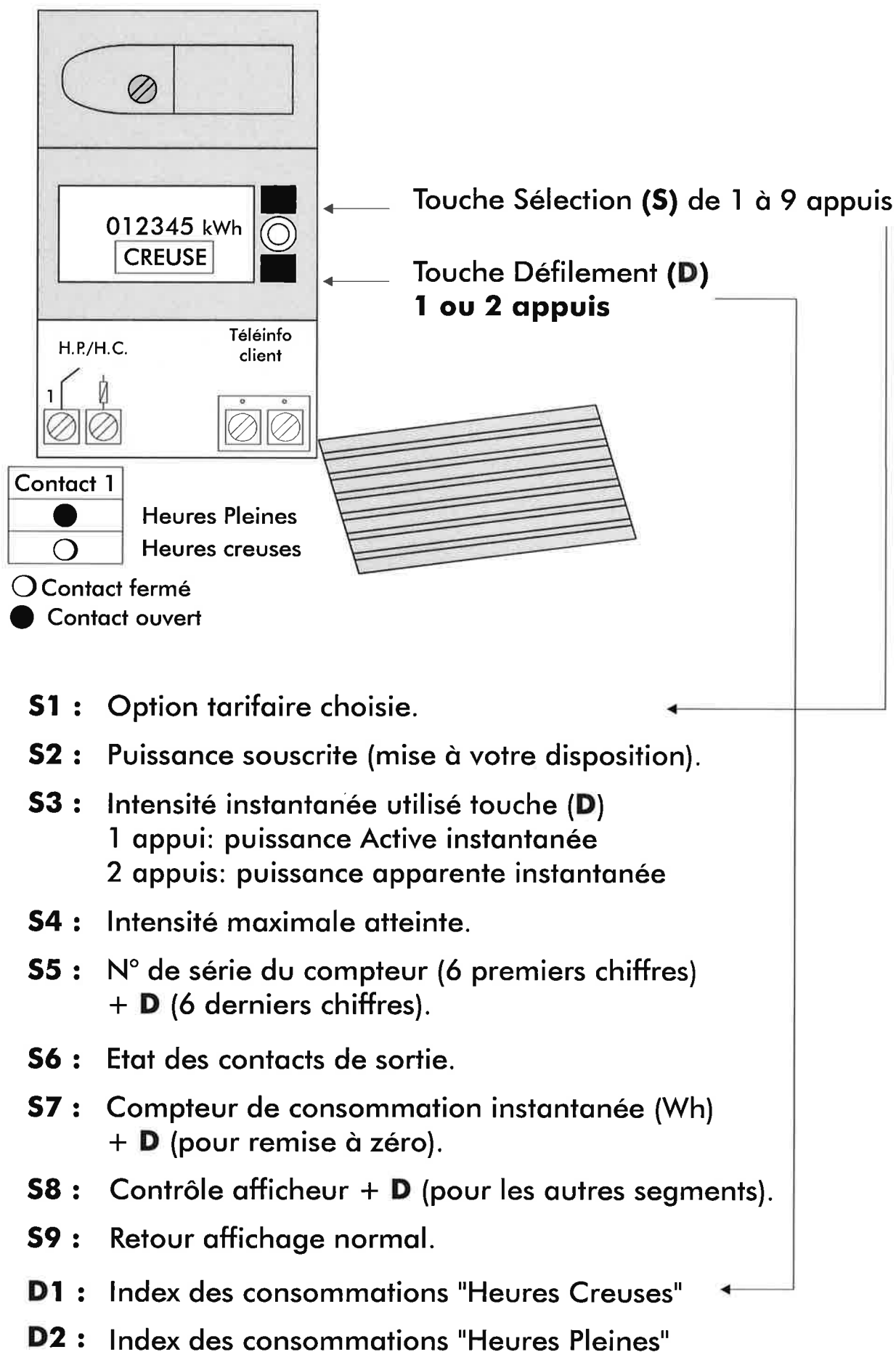


- S1** : Option tarifaire choisie.
- S2** : Puissance souscrite (mise à votre disposition).
- S3** : Intensité instantanée utilisé touche (**D**)  
1 appui: puissance Active instantanée  
2 appuis: puissance apparente instantanée
- S4** : Intensité maximale atteinte.
- S5** : N° de série du compteur (6 premiers chiffres)  
+ **D** (6 derniers chiffres).
- S6** : Etat des contacts de sortie.
- S7** : Compteur de consommation instantanée (Wh)  
+ **D** (pour remise à zéro).
- S8** : Contrôle afficheur + **D** (pour les autres segments).
- S9** : Retour d'affichage normal.
- D1** : Index des consommations.

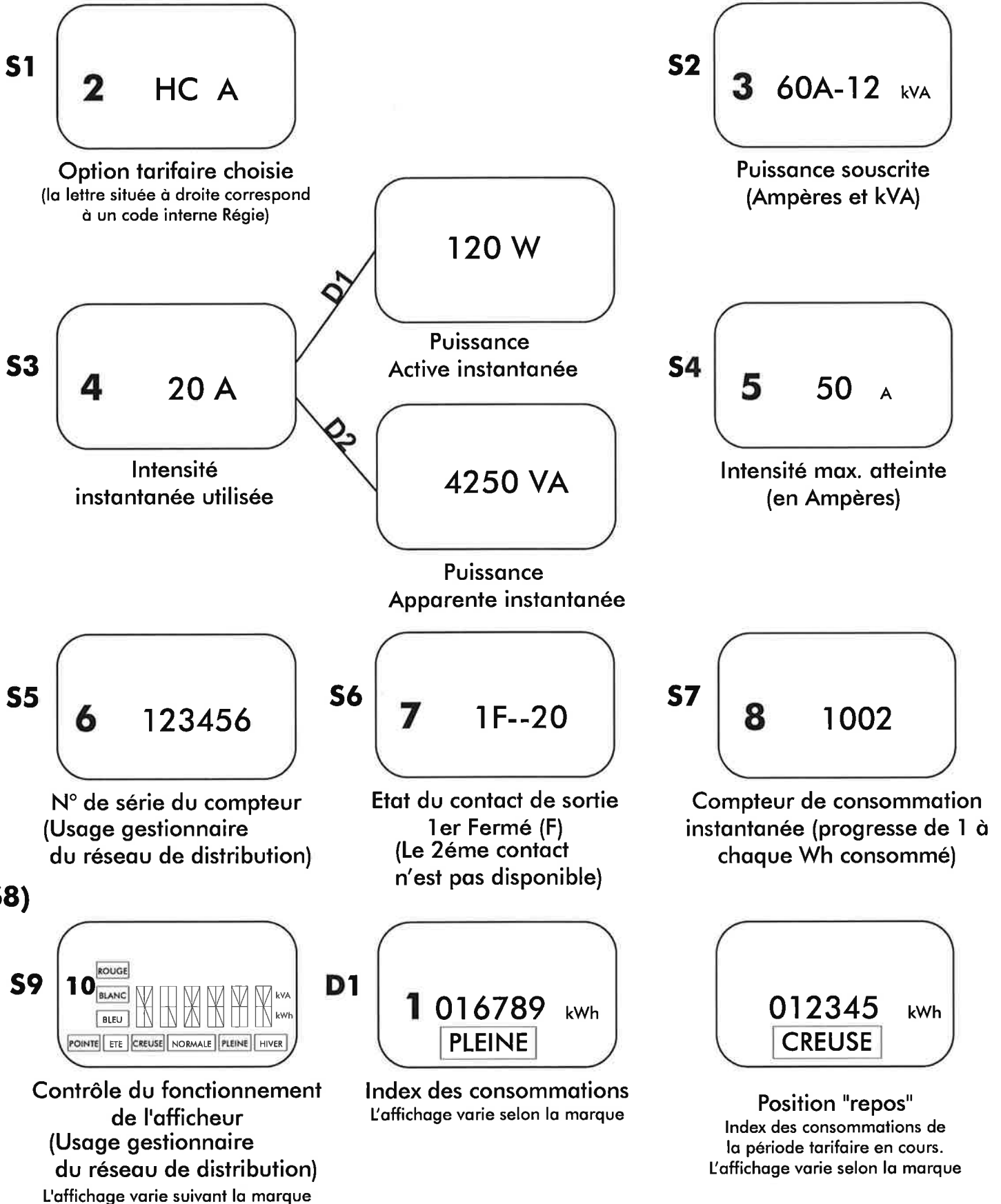


Les contacts de sortie sont inutilisés, le prix de votre kWh étant unique, aucun asservissement d'appareil ne peut être réalisé par le compteur.

## OPTION HEURES CREUSES



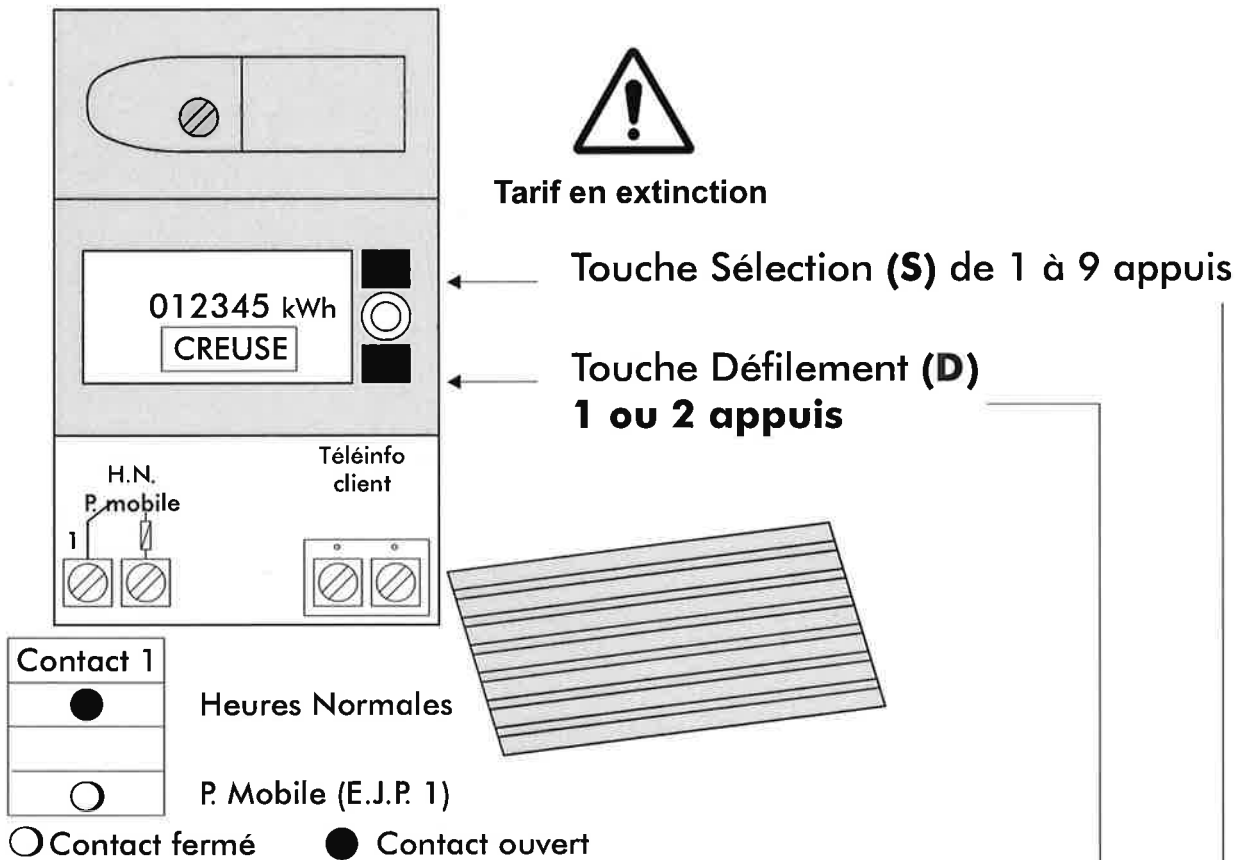




Vous avez intérêt à ne faire fonctionner certains appareils (chauffe-eau, radiateurs à accumulation. . .) que durant les heures creuses. Pour cela, il suffit de relier le relais-interrupteur, qui commande la mise sous tension ou hors tension de ces appareils, au contact d'asservissement de votre compteur.  
(consultez votre électricien)

# COMMENT LIRE VOTRE COMPTEUR ELECTRONIQUE ?

## OPTION E.J.P.



**S1** : Option tarifaire choisie.

**S2** : Puissance souscrite (mise à votre disposition).

**S3** : Intensité instantanée utilisé touche (D)  
1 appui: puissance Active instantanée  
2 appuis: puissance apparente instantanée

**S4** : Intensité maximale atteinte.

**S5** : N° de série du compteur (6 premiers chiffres)  
+ D (6 derniers chiffres).

**S6** : Etat des contacts de sortie.

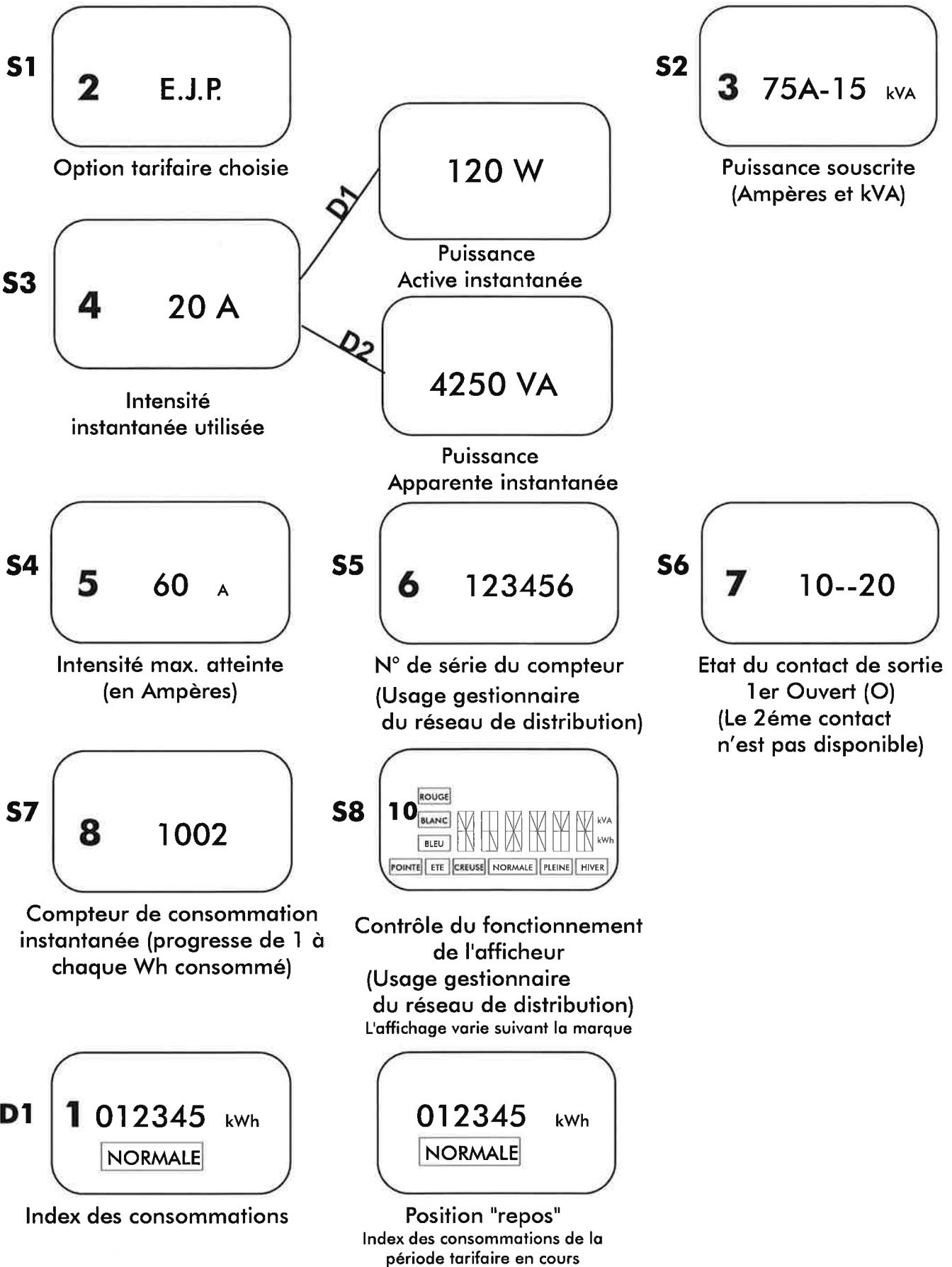
**S7** : Compteur de consommation instantanée (Wh)  
+ D (pour remise à zéro).

**S8** : Contrôle afficheur + D (pour les autres segments).

**S9** : Retour affichage normal.

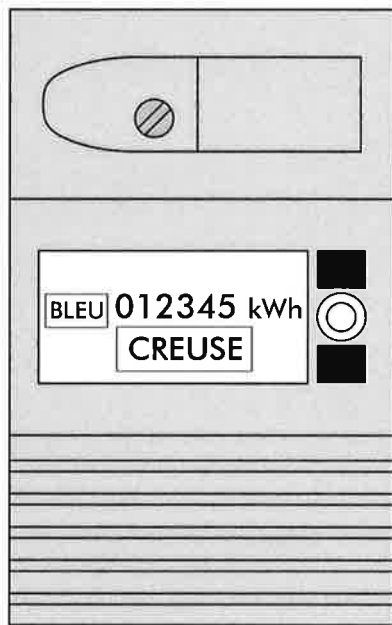
**D1** : Index des consommations "Heures Normales"

**D2** : Index des consommations "Heures de Pointe Mobile"



Vous avez intérêt à ne pas faire fonctionner certains appareils (chauffe-eau, radiateurs à accumulation . . .) en Heures de Pointe Mobile. Pour cela, il suffit de relier le relais-interrupteur, qui commande la mise sous tension ou hors tension de ces appareils, au contact d'asservissement de votre compteur.

## OPTION TEMPO



Touche Sélection (**S**) de 1 à 11 appuis

Touche Défilement (**D**)  
1 ou 6 appuis

**S1** : Option tarifaire choisie + **D** couleur du jour en cours  
+ **D** couleur du lendemain ou état d'attente.

**S2** : Puissance souscrite (mise à votre disposition).

**S3** : Intensité instantanée utilisé touche (**D**)  
1 appui: puissance Active instantanée  
2 appuis: puissance apparente instantanée

**S4** : Intensité maximale atteinte.

**S5** : N° de série du compteur (6 premiers chiffres)  
+ **D** (6 derniers chiffres).

**S6** : Etat des contacts de sortie.

**S7** : Compteur de consommation instantanée (Wh)  
+ **D** (pour remise à zéro).

**S8** : Programme "eau chaude" sélectionné. + Touche D  
→ voir pages

**S9** : Programme "chauffage" sélectionné. 12 à 13

**S10** : Contrôle afficheur + **D** (pour les autres segments)

**S11** : Retour affichage normal.

**D1** : Index H.C. "BLEU"

**D2** : Index H.P. "BLEU"

**D3** : Index H.C. "BLANC"

**D4** : Index H.P. "BLANC"

**D5** : Index H.C. "ROUGE"

**D6** : Index H.P. "ROUGE"

**S1** **2** TEMPO Y  
**BBR A**

Option tarifaire choisie (2)  
(la lettre située à droite correspond à un code interne Régie)

**S2** **3** 75A-15 kVA

Puissance souscrite  
(Ampères et kVA)

**S3** **4** 20 A

Intensité instantanée utilisée

**D1** 120 W

Puissance Active instantanée

**D2** 4250 VA

Puissance Apparente instantanée

**S4** **5** 60 A

Intensité max. atteinte  
(en Ampères)

**S5** **6** 123456

N° de série du compteur  
(Usage gestionnaire du réseau de distribution)

**S6** **7** 1F--20

Etat du contact de sortie  
1er Fermé (F)  
(Le 2ème contact n'est pas disponible)

**S7** **8** 1002 Wh

Compteur de consommation instantanée (progresses de 1 à chaque Wh consommé)

**S8** **E** EAU 1

Programme "eau chaude" sélectionné

**S9** **C** CHAU 0

Programme "chauffage" sélectionné (non disponible)

**S10** **10**

Contrôle de l'afficheur (3)  
(usage interne)

**D1** **BLEU** 012345 kWh  
**CREUSE**

Index des consommations

**BLEU** 012345 kWh  
**CREUSE**

Position "repos"  
Index des consommations de la période tarifaire en cours

(2) BBR comme Bleu, Blanc, Rouge, correspondant aux 3 types de jours.  
(3) L'afficheur varie selon la marque

**S2 (Tarif appliqué)**

**+D** **2** BLEU

Couleur du jour en cours

**+D** **2** BLANC

Couleur du lendemain vers 20h

**ou** - - - -

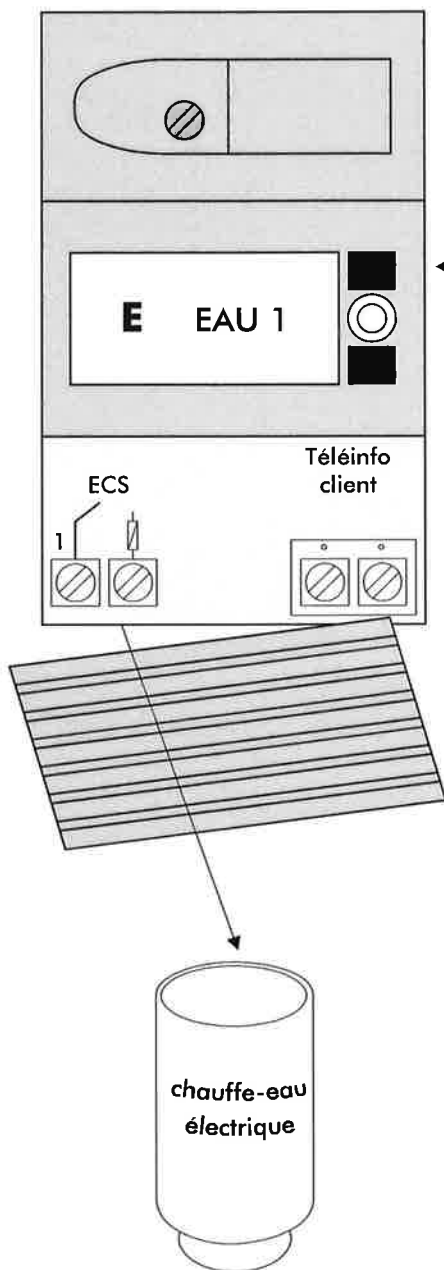
Couleur du lendemain avant 20h

La couleur du lendemain apparaît en clignotant sur l'afficheur aux environs de 20h

Pour programmer les contacts de sortie pour l'asservissement du chauffe-eau tournez la page.

# COMMENT PROGRAMMER VOTRE COMPTEUR ELECTRONIQUE ?

## PROGRAMMES "CHAUFFE-EAU" (OPTION TEMPO)



Touche  
Sélection  
(S)

**S8** (8ème appui) :  
lecture du programme  
en cours pilotant le  
chauffe-eau.

EAU 1  
EAU 2  
EAU 3

Pour modifier, utiliser la touche **D** (Défilement), choisir un des 3 programmes\* et valider avec la touche **S** (qui vous donne en même temps accès à la consultation suivante **S11**).

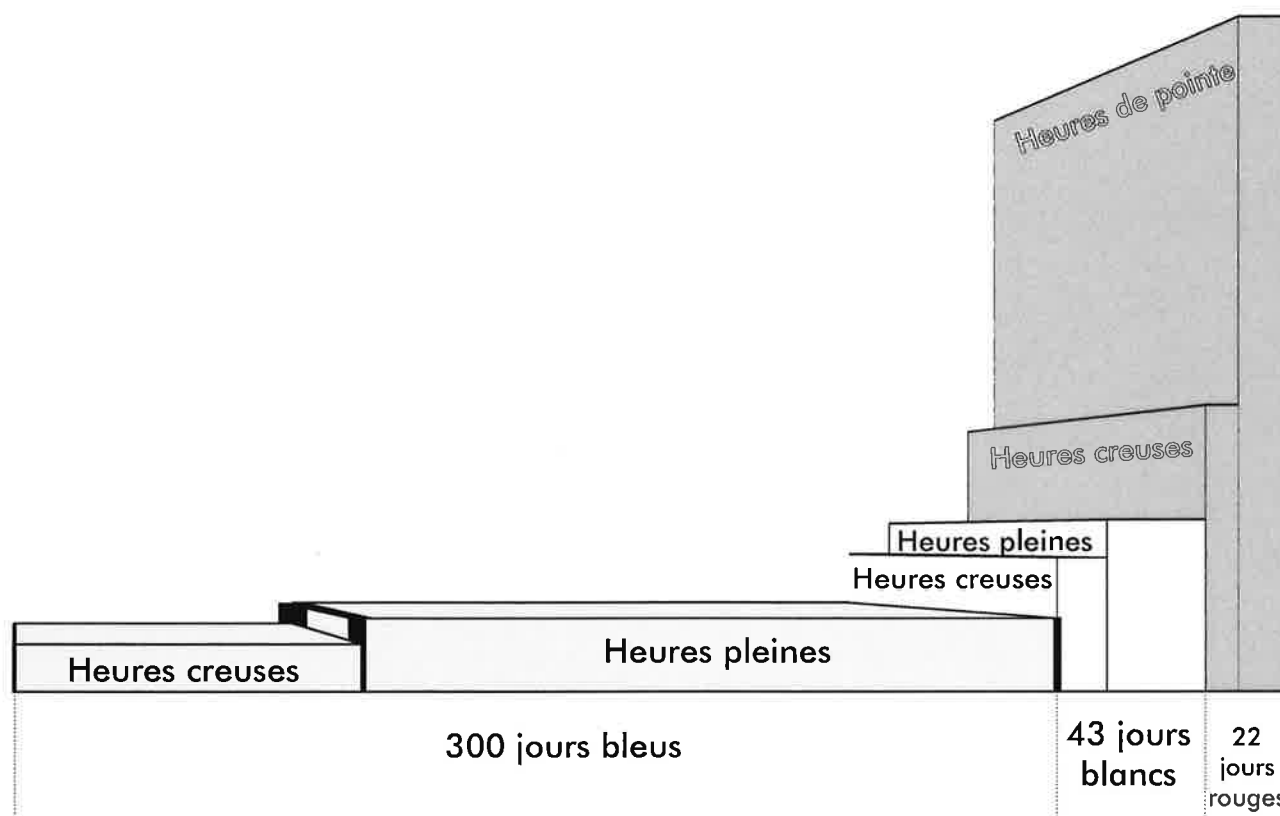
Programmes 'Chauffe-eau'	BLEU		BLANC		ROUGE	
	Heures Creuses	Heures Pleines	Heures Creuses	Heures Pleines	Heures Creuses	Heures Pleines
EAU 1	✓		✓		✓	
EAU 2	✓	✓	✓		✓	
EAU 3	✓	✓	✓	✓	✓	

✓ Période pendant laquelle le fonctionnement des appareils asservis est possible (contact fermé).

\* Ces programmes (chauffe-eau et chauffage) ne sont utilisables que s'il y a un autre appareil de gestion associé au compteur.

\* Les programmes non sélectionnés clignotent.

## **ECHELLE DES VALEURS DES PRIX DU KWH DANS L'ANNEE EN OPTION TEMPO**



## **DES EQUIPEMENTS COMPLEMENTAIRES**

### **Le "signal de veille"**

Boîtier électronique fonctionnant sur secteur et indiquant la couleur du jour et celle du lendemain (vers 20h).

### **L' automate tarifaire**

Permet l'asservissement du chauffe-eau et du chauffage si votre compteur est à l'extérieur ou mal placé dans le logement.

### **Le gestionnaire d'énergie**

Permet la programmation optimale de votre chauffage, de votre chauffe-eau et de vos équipements électro-ménagers, en le raccordant à la sortie téléinformation disponible à cet effet sur le compteur électronique.



## Réalisez des économies d'énergie!

- Evitez de laisser des appareils électriques en service inutilement.
- Eteignez votre chauffage électrique si vous aérez votre pièce en ouvrant les fenêtres.
- N'hésitez pas à diminuer la température ambiante à votre thermostat lors des absences prolongées
- Ne laissez pas vos appareils en "veille" si vous ne comptez pas les rallumer sous peu de temps.
- Reporter vos consommations importantes la nuit si vous êtes équipé de l'option heures creuses.